

บทที่ 4

การเปรียบเทียบผลการติดตามตรวจสอบคุณภาพสิ่งแวดล้อม

จากการติดตามตรวจสอบคุณภาพสิ่งแวดล้อม โครงการเหมืองแร่ดินอุตสาหกรรมชนิดดินซีเมนต์ คำขอประทานบัตรที่ 2/2551 ของ บริษัท ชลประทานซีเมนต์ จำกัด (มหาชน) ประกอบด้วยการตรวจวัดคุณภาพอากาศในบรรยากาศ ระดับเสียงโดยทั่วไป คุณภาพน้ำผิวดิน และคุณภาพน้ำใต้ดิน

4.1 การเปรียบเทียบผลการตรวจวัดคุณภาพอากาศในบรรยากาศ

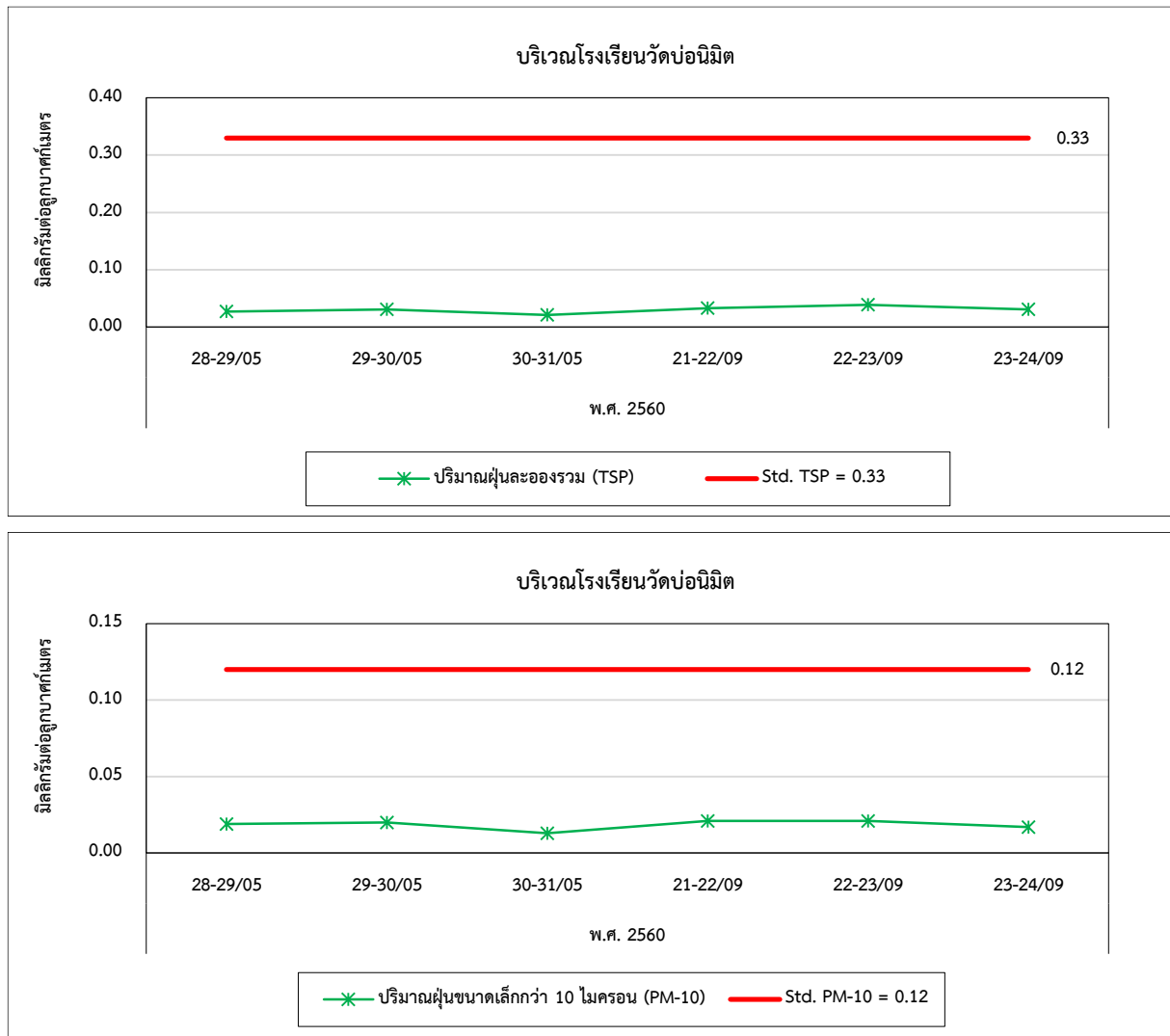
การตรวจวัดคุณภาพอากาศในบรรยากาศ จำนวน 2 สถานี ได้แก่ บริเวณโรงเรียนวัดบ่อนิมิต และ วัดอัมพวันคีรี เพื่อตรวจวัดหาปริมาณ TSP และ PM-10 เป็นเวลา 3 วันต่อเนื่อง ผลการตรวจวัดปี 2560 พบว่ามีค่าอยู่ในเกณฑ์มาตรฐานตามประกาศคณะกรรมการสิ่งแวดล้อมแห่งชาติ ฉบับที่ 10 (พ.ศ. 2538) และฉบับที่ 24 (พ.ศ. 2547) เรื่องกำหนดมาตรฐานคุณภาพอากาศในบรรยากาศโดยทั่วไป ทั้งนี้โครงการได้หยุดการทำเหมืองแร่ดินไว้ชั่วคราว ตั้งแต่ปี 2561 เป็นต้นมา ซึ่งผลการตรวจวัดล่าสุดคือปี 2560 และเมื่อเปรียบเทียบผลการตรวจวัดในช่วงที่ผ่านมา (ปี 2560) พบว่า ส่วนใหญ่มีแนวโน้มไม่คงที่ โดยมีการเปลี่ยนแปลงขึ้น-ลงเล็กน้อย การเปรียบเทียบผลการตรวจวัดแสดงดังตารางที่ 4.1-1 และกราฟเปรียบเทียบแสดงดังรูปที่ 4.1-1

ตารางที่ 4.1-1 เปรียบเทียบผลการตรวจวัดคุณภาพอากาศในบรรยากาศ ปี 2560

| อันดับ | ตำแหน่งตรวจวัด | วันที่ ตรวจวัด | ผลการตรวจวัด | |
|------------------------|---------------------------|-------------------|-----------------------------|-------------------------------|
| | | | TSP (mg/m ³) | PM-10 (mg/m ³) |
| 1. | บริเวณโรงเรียนวัดบ่อนิมิต | 28-29/05/60 | 0.027 | 0.019 |
| | | 29-30/05/60 | 0.031 | 0.020 |
| | | 30-31/05/60 | 0.021 | 0.013 |
| | | 21-22/09/60 | 0.033 | 0.021 |
| | | 22-23/09/60 | 0.039 | 0.021 |
| | | 23-24/09/60 | 0.031 | 0.017 |
| 2. | วัดอัมพวันคีรี | 28-29/05/60 | 0.013 | 0.007 |
| | | 29-30/05/60 | 0.037 | 0.021 |
| | | 30-31/05/60 | 0.034 | 0.023 |
| | | 21-22/09/60 | 0.045 | 0.022 |
| | | 22-23/09/60 | 0.042 | 0.021 |
| | | 23-24/09/60 | 0.034 | 0.016 |
| มาตรฐาน ⁽¹⁾ | | | 0.33 | 0.12 |

มาตรฐาน : ⁽¹⁾ ประกาศคณะกรรมการสิ่งแวดล้อมแห่งชาติ ฉบับที่ 10 (พ.ศ. 2538) (ค.ศ. 1995) และฉบับที่ 24 (พ.ศ. 2547) (ค.ศ. 2004) เรื่องกำหนดมาตรฐานคุณภาพอากาศในบรรยากาศโดยทั่วไป

รูปที่ 4.1-1 กราฟเปรียบเทียบผลการตรวจวัดคุณภาพอากาศในบรรยากาศ ปี 2560



รูปที่ 4.1-1 (ต่อ) กราฟเปรียบเทียบผลการตรวจวัดคุณภาพอากาศในบรรยากาศ ปี 2560



4.2 การเปรียบเทียบผลการตรวจวัดระดับเสียงโดยทั่วไป

การตรวจวัดระดับเสียงเฉลี่ย 24 ชั่วโมง (Leq 24 hr) โดยทั่วไป และระดับเสียงสูงสุด (Lmax) จำนวน 2 สถานี ได้แก่ บริเวณโรงเรียนวัดบ่อนิมิต และวัดอัมพวันคีรี ผลการตรวจวัดปี 2560 พบว่า มีค่าอยู่ในเกณฑ์มาตรฐานตามประกาศคณะกรรมการสิ่งแวดล้อมแห่งชาติ ฉบับที่ 15 (พ.ศ. 2540) เรื่องกำหนดมาตรฐานระดับเสียงโดยทั่วไป และประกาศกระทรวงอุตสาหกรรม เรื่องกำหนดค่าระดับเสียงการรบกวนและระดับเสียงที่เกิดจากการประกอบกิจการโรงงาน พ.ศ. 2548 ทั้งนี้โครงการได้หยุดการทำเหมืองแร่ดินไว้ชั่วคราวตั้งแต่ปี 2561 เป็นต้นมา ซึ่งผลการตรวจวัดล่าสุด คือปี 2560 เมื่อเปรียบเทียบผลการตรวจวัดในช่วงที่ผ่านมา (ปี 2560) พบว่าระดับเสียงมีแนวโน้มค่อนข้างคงที่ โดยมีการเปลี่ยนแปลงขึ้น-ลงบ้างเล็กน้อย การเปรียบเทียบผลการตรวจวัดแสดงดังตารางที่ 4.2-1 และกราฟเปรียบเทียบแสดงดังรูปที่ 4.2-1

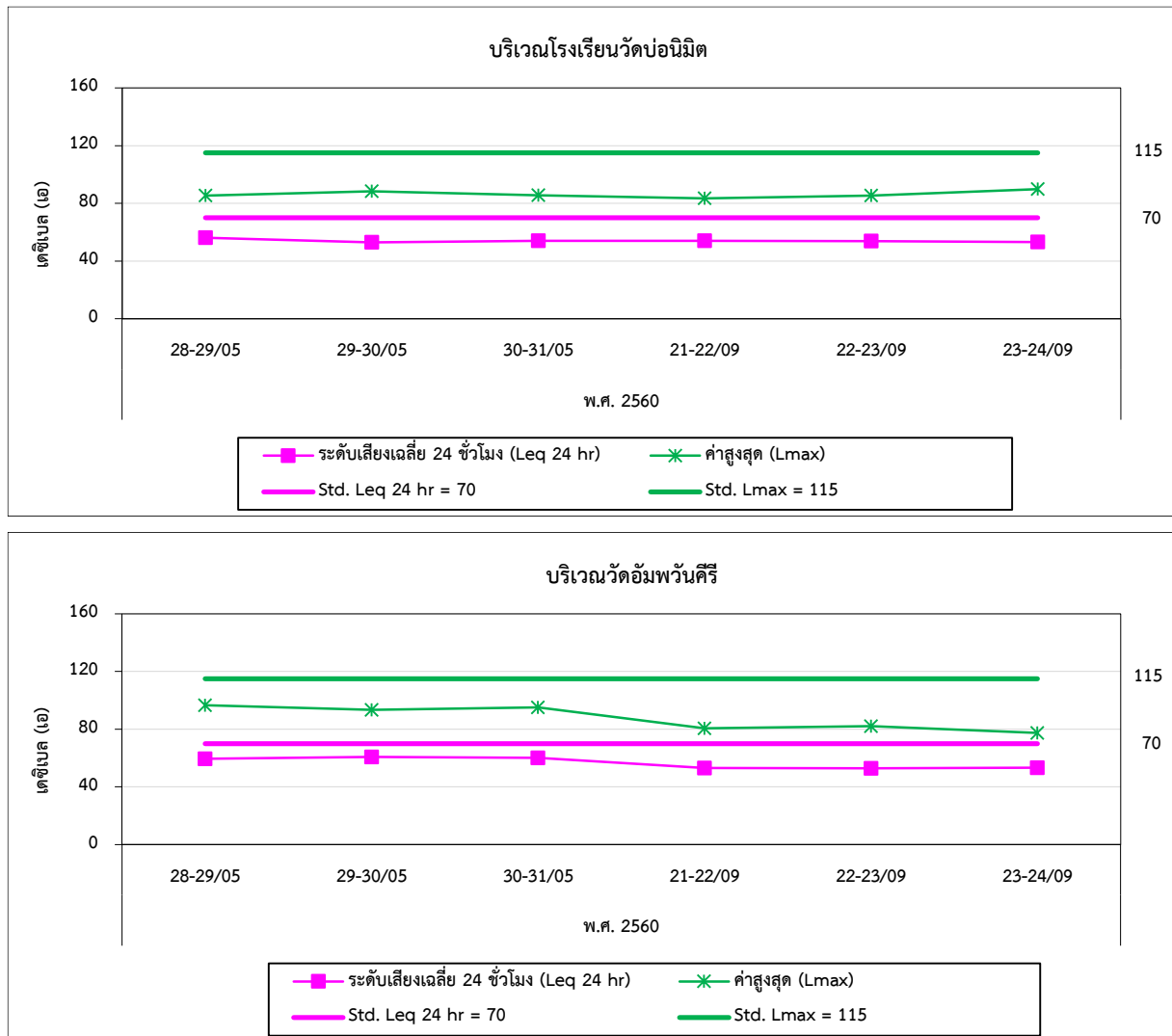
ตารางที่ 4.2-1 เปรียบเทียบผลการตรวจวัดระดับเสียงโดยทั่วไป ปี 2560

| อันดับ | ตำแหน่งตรวจวัด | วันที่ตรวจวัด | ผลการตรวจวัด (dB(A)) | |
|---------------------------|---------------------|---------------|----------------------|------|
| | | | Leq 24 hr | Lmax |
| 1. | โรงเรียนวัดบ่อนิมิต | 28-29/05/60 | 56.3 | 85.5 |
| | | 29-30/05/60 | 53.0 | 88.5 |
| | | 30-31/05/60 | 54.1 | 85.7 |
| | | 21-22/09/60 | 54.0 | 83.6 |
| | | 22-23/09/60 | 53.8 | 85.5 |
| | | 23-24/09/60 | 53.2 | 89.8 |
| 2. | วัดอัมพวันคีรี | 28-29/05/60 | 59.6 | 96.6 |
| | | 29-30/05/60 | 60.7 | 93.4 |
| | | 30-31/05/60 | 60.1 | 95.2 |
| | | 21-22/09/60 | 53.0 | 80.6 |
| | | 22-23/09/60 | 52.9 | 82.2 |
| | | 23-24/09/60 | 53.3 | 77.4 |
| มาตรฐาน ⁽¹⁾⁽²⁾ | | | 70 | 115 |

มาตรฐาน : ⁽¹⁾ ประกาศคณะกรรมการสิ่งแวดล้อมแห่งชาติ ฉบับที่ 15 (พ.ศ. 2540) (ค.ศ. 1997) เรื่องกำหนดมาตรฐานระดับเสียงโดยทั่วไป

⁽²⁾ ประกาศกระทรวงอุตสาหกรรม เรื่องกำหนดค่าระดับเสียงการรบกวนและระดับเสียงที่เกิดจากการประกอบกิจการโรงงาน พ.ศ. 2548

รูปที่ 4.2-1 กราฟเปรียบเทียบผลการตรวจวัดระดับเสียงโดยทั่วไป ปี 2560



4.3 การเปรียบเทียบผลการตรวจวัดคุณภาพน้ำผิวดิน

การตรวจวัดคุณภาพน้ำผิวดิน จำนวน 2 สถานี ได้แก่ บริเวณห้วยหอม และบริเวณบ่อดักตะกอนของโครงการ เพื่อวิเคราะห์หาค่า pH, Temperature, Total Hardness, Turbidity ปริมาณ TSS, TDS, Total Iron, Sulfate, Cadmium, Arsenic และ Lead ผลการตรวจวัดระหว่างปี 2567-2568 พบว่า มีค่าอยู่ในเกณฑ์มาตรฐานกำหนดตามประกาศคณะกรรมการสิ่งแวดล้อมแห่งชาติ ฉบับที่ 8 (พ.ศ. 2537) เรื่องกำหนดมาตรฐานคุณภาพน้ำในแหล่งน้ำผิวดิน ประเภทที่ 4 เดือนเมษายน 2567 และเดือนมีนาคม 2568 ไม่สามารถดำเนินการเก็บตัวอย่างได้ เนื่องจากน้ำแห้ง การเปรียบเทียบผลการตรวจวัดแสดงดังตารางที่ 4.3-1 และกราฟเปรียบเทียบแสดงดังรูปที่ 4.3-1

ตารางที่ 4.3-1 เปรียบเทียบผลการตรวจวัดคุณภาพน้ำผิวดิน ระหว่างปี 2567-2568

| อันดับ | ดัชนีการตรวจวัด | หน่วย | ผลวิเคราะห์ | | มาตรฐาน ⁽¹⁾ |
|--------|-----------------|---------------------------|-------------|----------|------------------------|
| | | | ห้วยหอม | | |
| | | | 23/09/67 | 14/09/68 | |
| 1. | Temperature | °C | 29.2 | 31.1 | * |
| 2. | pH | - | 8.79 | 8.01 | 5.0-9.0 |
| 3. | Turbidity | NTU | 84.9 | 0.6 | - |
| 4. | TSS | mg/L | 35.0 | 7.2 | - |
| 5. | TDS | mg/L | 178 | 200 | - |
| 6. | Total Hardness | mg/L as CaCO ₃ | 145.0 | 183.0 | - |
| 7. | Sulfate | mg/L | 10.76 | 37.78 | - |
| 8. | Lead | mg/L | <0.001 | <0.005 | 0.05 |
| 9. | Cadmium | mg/L | <0.001 | <0.001 | ** |
| 10. | Arsenic | mg/L | 0.0009 | 0.0012 | 0.01 |
| 11. | Total Iron | mg/L | 1.69 | 0.32 | - |

มาตรฐาน : ⁽¹⁾ ประกาศคณะกรรมการสิ่งแวดล้อมแห่งชาติ ฉบับที่ 8 (พ.ศ. 2537) (ค.ศ. 1994) เรื่องกำหนดมาตรฐานคุณภาพน้ำในแหล่งน้ำผิวดิน (ประเภทที่ 4)

หมายเหตุ : แหล่งน้ำผิวดินประเภทที่ 4 ได้แก่ แหล่งน้ำที่ได้รับน้ำทั้งจากกิจกรรมบางประเภท และสามารถเป็นประโยชน์เพื่อการอุปโภคและบริโภค โดยต้องผ่านการฆ่าเชื้อโรคตามปกติ และผ่านกระบวนการปรับปรุงคุณภาพน้ำเป็นพิเศษก่อน และใช้เพื่อการอุตสาหกรรม วิธีการตรวจสอบต้องเป็นไปตามคู่มือวิเคราะห์น้ำ และน้ำเสียของสมาคมวิศวกรรมสิ่งแวดล้อมแห่งประเทศไทย หรือมาตรฐานของสหรัฐอเมริกาที่กำหนดไว้

* อุณหภูมิ (Temperature) ไม่สูงกว่าอุณหภูมิตามธรรมชาติเกิน 3 องศาเซลเซียส

** Cd ในน้ำที่มีความกระด้างในรูปของ CaCO₃ เกินกว่า 100 mg/L มีค่าไม่เกินกว่า 0.05 mg/L

Cd ในน้ำที่มีความกระด้างในรูปของ CaCO₃ ไม่เกินกว่า 100 mg/L มีค่าไม่เกินกว่า 0.005 mg/L

ตารางที่ 4.3-1 (ต่อ) เปรียบเทียบผลการตรวจวัดคุณภาพน้ำผิวดิน ระหว่างปี 2567-2568

| อันดับ | ดัชนีการตรวจวัด | หน่วย | ผลวิเคราะห์ | มาตรฐาน ⁽¹⁾ |
|--------|-----------------|---------------------------|-----------------------|------------------------|
| | | | บ่อดักตะกอนของโครงการ | |
| | | | 22/11/67 | |
| 1. | Temperature | °C | 30.4 | * |
| 2. | pH | - | 7.97 | 5.0-9.0 |
| 3. | Turbidity | NTU | 3.2 | - |
| 4. | TSS | mg/L | 2.9 | - |
| 5. | TDS | mg/L | 174 | - |
| 6. | Total Hardness | mg/L as CaCO ₃ | 91.9 | - |
| 7. | Sulfate | mg/L | 4.78 | - |
| 8. | Lead | mg/L | <0.001 | 0.05 |
| 9. | Cadmium | mg/L | <0.001 | ** |
| 10. | Arsenic | mg/L | 0.0009 | 0.01 |
| 11. | Total Iron | mg/L | 0.11 | - |

มาตรฐาน : ⁽¹⁾ ประกาศคณะกรรมการสิ่งแวดล้อมแห่งชาติ ฉบับที่ 8 (พ.ศ. 2537) (ค.ศ. 1994) เรื่องกำหนดมาตรฐานคุณภาพน้ำในแหล่งน้ำผิวดิน (ประเภทที่ 4)

แหล่งน้ำผิวดินประเภทที่ 4 ได้แก่ แหล่งน้ำที่ได้รับน้ำทั้งจากกิจกรรมบางประเภท และสามารถเป็นประโยชน์เพื่อการอุปโภค และบริโภค โดยต้องผ่านการฆ่าเชื้อโรคตามปกติ และผ่านกระบวนการปรับปรุงคุณภาพน้ำเป็นพิเศษก่อน และใช้เพื่อการอุตสาหกรรม

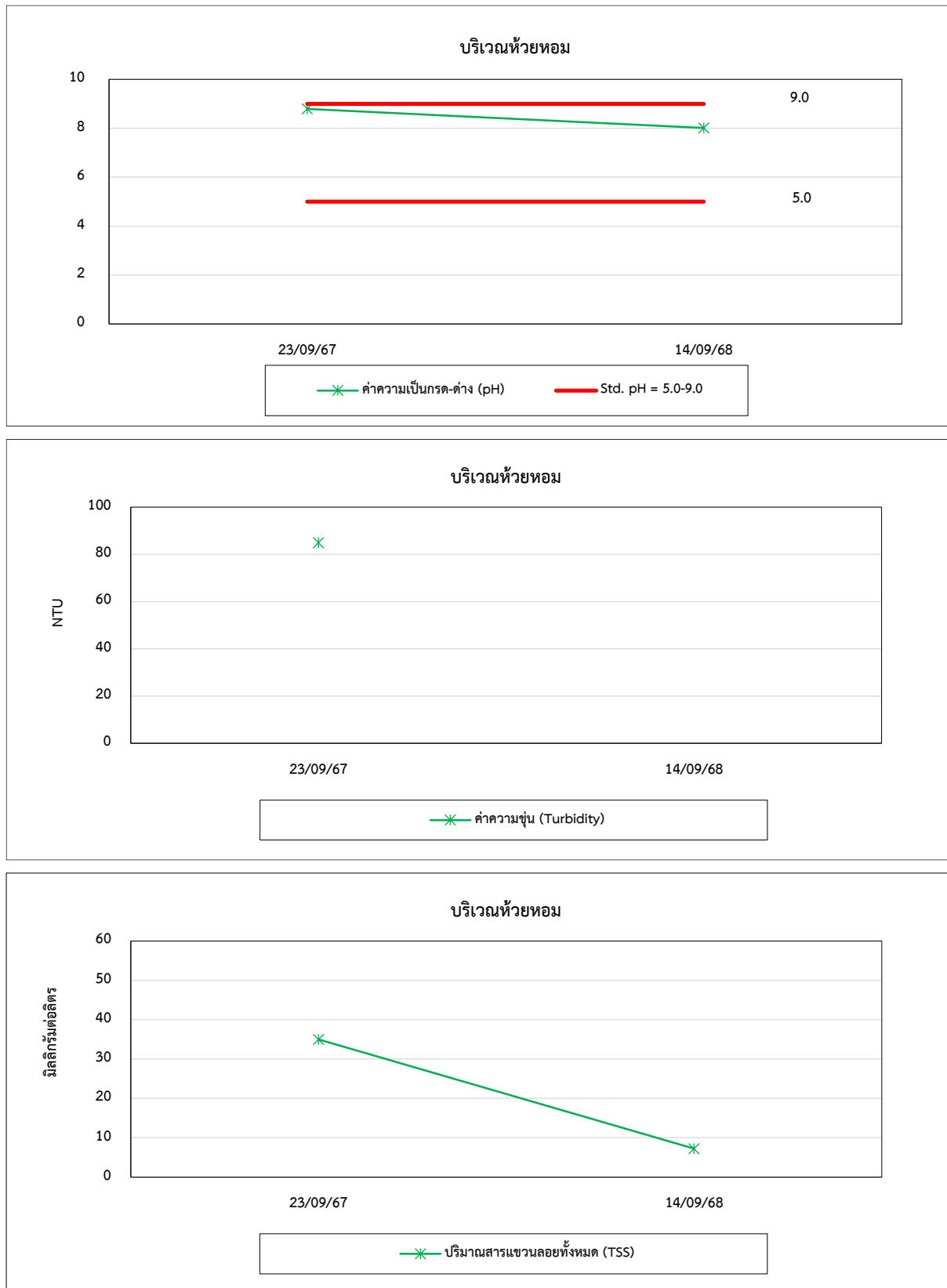
หมายเหตุ : วิธีการตรวจสอบต้องเป็นไปตามคู่มือวิเคราะห์น้ำ และน้ำเสียของสมาคมวิศวกรรมสิ่งแวดล้อมแห่งประเทศไทย หรือมาตรฐานของสหรัฐอเมริกา ร่วมกันกำหนดไว้

* อุณหภูมิ (Temperature) ไม่สูงกว่าอุณหภูมิตามธรรมชาติเกิน 3 องศาเซลเซียส

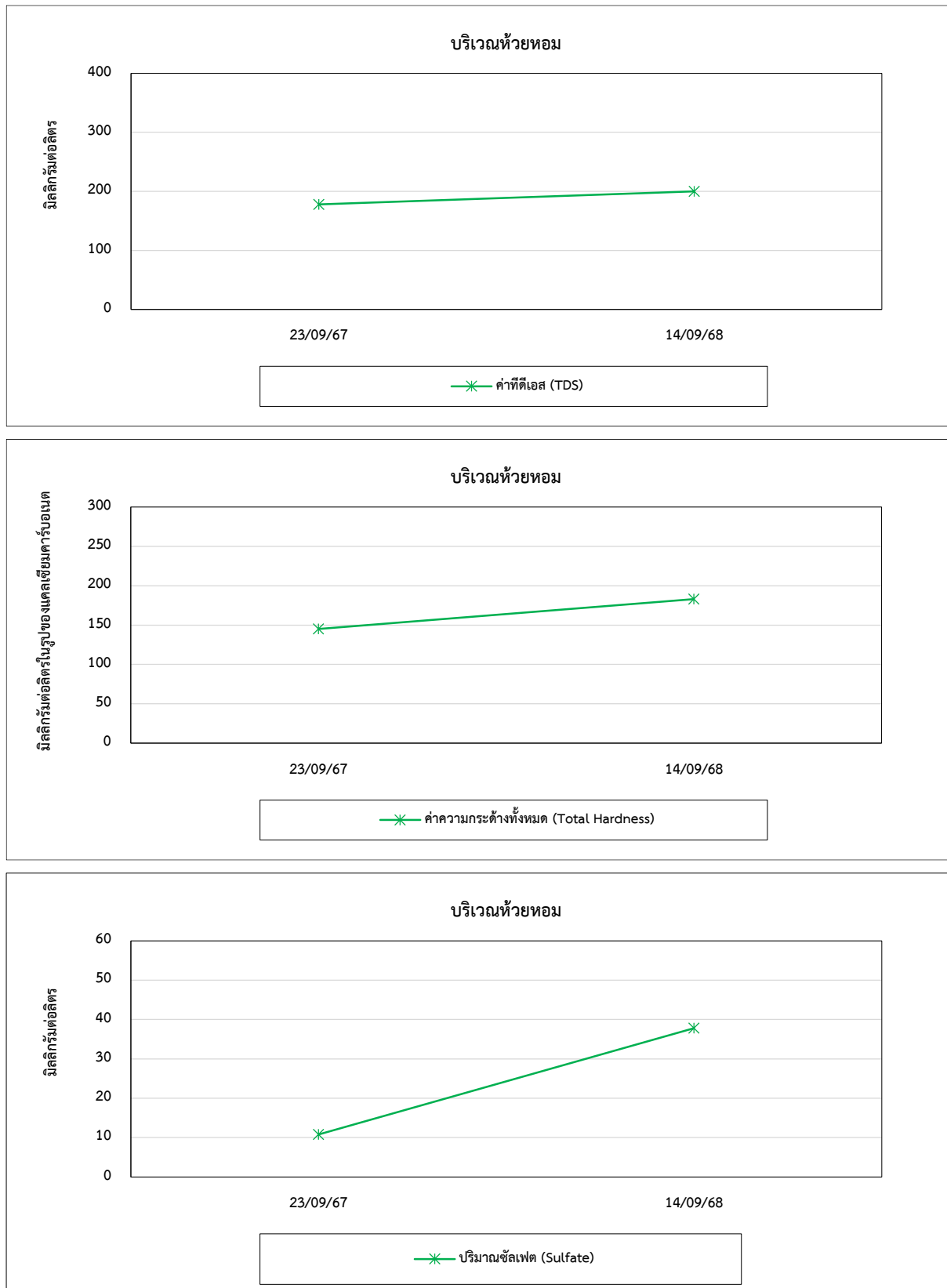
** Cd ในน้ำที่มีความกระด้างในรูปของ CaCO₃ เกินกว่า 100 mg/L มีค่าไม่เกินกว่า 0.05 mg/L

Cd ในน้ำที่มีความกระด้างในรูปของ CaCO₃ ไม่เกินกว่า 100 mg/L มีค่าไม่เกินกว่า 0.005 mg/L

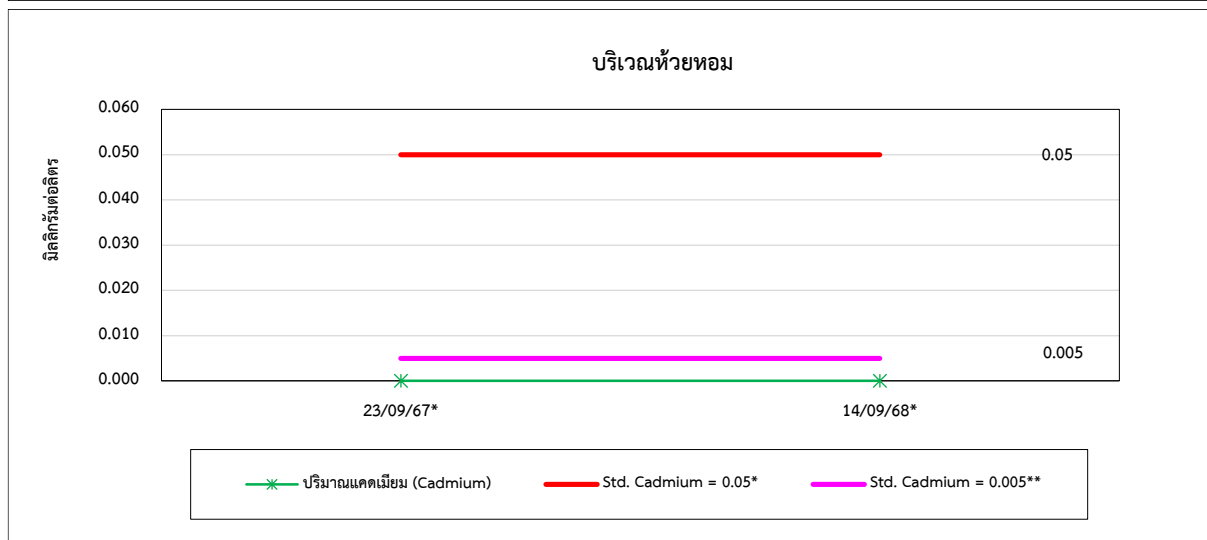
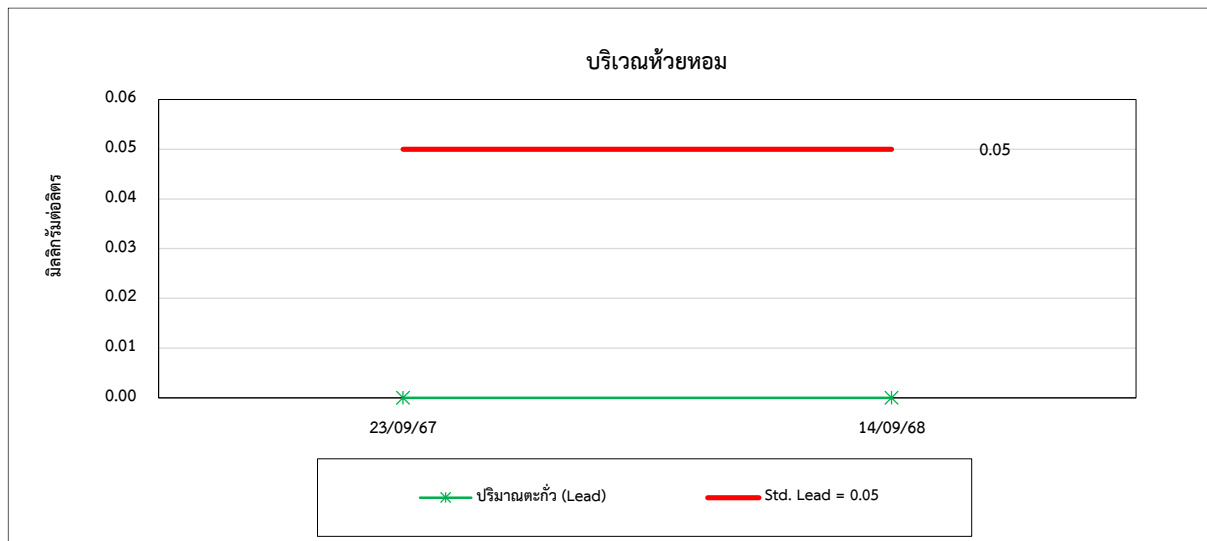
รูปที่ 4.3-1 กราฟเปรียบเทียบผลการตรวจวัดคุณภาพน้ำผิวดิน ระหว่างปี 2567-2568



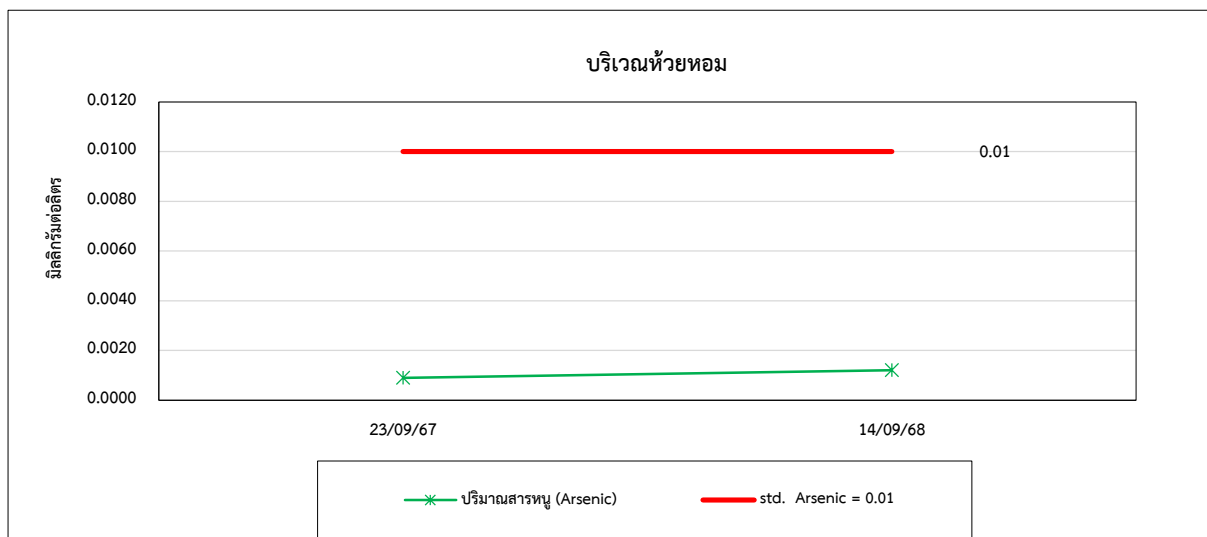
รูปที่ 4.3-1 (ต่อ) กราฟเปรียบเทียบผลการตรวจวัดคุณภาพน้ำผิวดิน ระหว่างปี 2567-2568



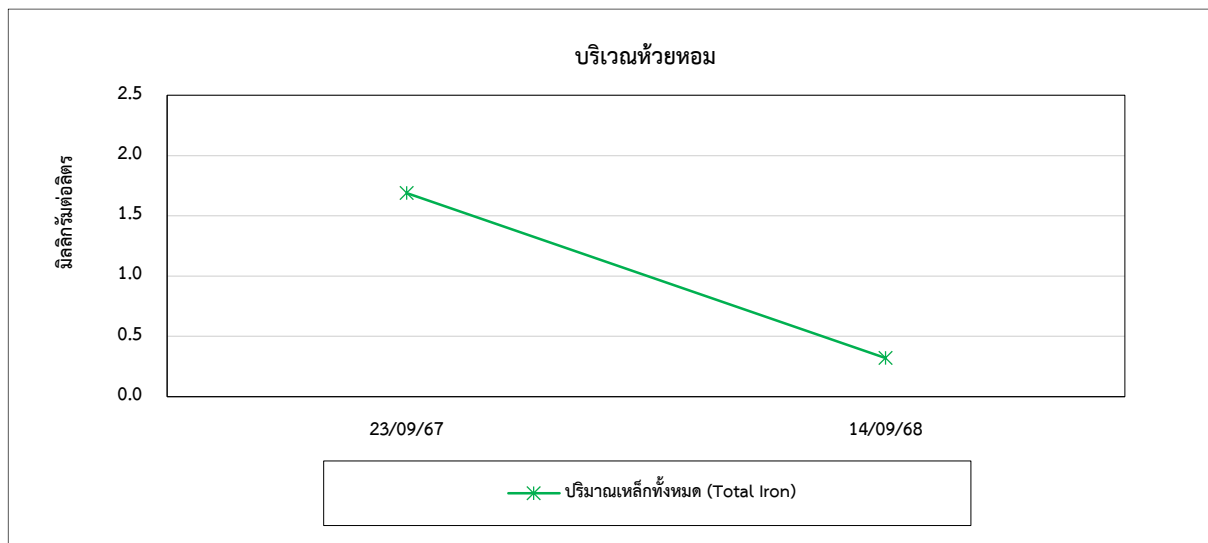
รูปที่ 4.3-1 (ต่อ) กราฟเปรียบเทียบผลการตรวจวัดคุณภาพน้ำผิวดิน ระหว่างปี 2567-2568



หมายเหตุ * Cd ในน้ำที่มีความกระด้างในรูปของ CaCO_3 เกินกว่า 100 mg/L มีค่าไม่เกินกว่า 0.05 mg/L
 ** Cd ในน้ำที่มีความกระด้างในรูปของ CaCO_3 ไม่เกินกว่า 100 mg/L มีค่าไม่เกินกว่า 0.005 mg/L



รูปที่ 4.3-1 (ต่อ) กราฟเปรียบเทียบผลการตรวจวัดคุณภาพน้ำผิวดิน ระหว่างปี 2567-2568



4.4 การเปรียบเทียบผลการตรวจวัดคุณภาพน้ำใต้ดิน

การตรวจวัดคุณภาพน้ำใต้ดิน จำนวน 2 สถานี ได้แก่ บริเวณวัดบ่อนิมิตร และโรงเรียนบ้านโคกสว่าง เพื่อวิเคราะห์ค่า pH, Temperature, Total Hardness, Turbidity ปริมาณ TSS, TDS, Total Iron, Sulfate, Cadmium, Arsenic และ Lead ผลการตรวจวัดระหว่างปี 2566-2568 พบว่า ส่วนใหญ่มีค่าอยู่ในเกณฑ์มาตรฐานตามประกาศกระทรวงทรัพยากรธรรมชาติและสิ่งแวดล้อม (พ.ศ. 2551) เรื่องกำหนดหลักเกณฑ์และมาตรการในทางวิชาการ สำหรับการป้องกันด้านสาธารณสุขและการป้องกันในเรื่องสิ่งแวดล้อมเป็นพิษ (เกณฑ์กำหนดที่เหมาะสมและเกณฑ์อนุโลมสูงสุด) ยกเว้นค่า pH, Total Hardness, ปริมาณ Arsenic และ Lead มีค่าไม่เป็นไปตามเกณฑ์กำหนดที่เหมาะสม อาจเนื่องจากบริเวณดังกล่าวเป็นแนวเทือกเขาหินปูน ซึ่งมี CaCO_3 เป็นองค์ประกอบหลักทำให้มีการซึมผ่านชั้นดินและน้ำใต้ดิน ทำให้พบ Total Hardness ในปริมาณมาก สำหรับ Arsenic เป็นองค์ประกอบในชั้นดินสามารถเกิดขึ้นเองได้ตามธรรมชาติ และจะพบบริเวณใกล้เคียงที่มีกิจกรรมการทำเหมืองแร่ หากมีการขุดนำแร่ขึ้นมาหลังจากแต่งแร่แล้ว จะพบเศษดิน หินต่างๆ และหางแร่ ซึ่งหากทิ้งไว้บนพื้นดินเมื่อสัมผัสกับอากาศและน้ำ Arsenic ก็จะละลายออกมาและสะสมในแหล่งน้ำและดิน และเมื่อเปรียบเทียบแนวโน้มการเปลี่ยนแปลงของคุณภาพน้ำใต้ดินในช่วงที่ผ่านมา (ระหว่างปี 2566-2568) พบว่ามีแนวโน้มไม่คงที่ โดยมีการเปลี่ยนแปลงขึ้น-ลงเล็กน้อย การเปรียบเทียบผลการตรวจวัดแสดงดังตารางที่ 4.4-1 และกราฟเปรียบเทียบแสดงดังรูปที่ 4.4-1

ตารางที่ 4.4-1 เปรียบเทียบผลการตรวจวัดคุณภาพน้ำใต้ดิน ระหว่างปี 2566-2568

| อันดับ | ดัชนีการตรวจวัด | หน่วย | ผลวิเคราะห์ | | | | | | มาตรฐาน | |
|--------|-----------------|---------------------------|---------------|----------|----------|----------|----------|----------|-----------|---------|
| | | | น้ำประปาบาดาล | | | | | | | |
| | | | วัดบ่อนิมาตร | | | | | | (1) | (2) |
| | | | 05/04/66 | 22/09/66 | 02/04/67 | 23/09/67 | 31/03/68 | 14/09/68 | | |
| 1. | Temperature | °C | 33.8 | 31.8 | 31.5 | 29.6 | 32.1 | 30.2 | - | - |
| 2. | pH | - | 7.25 | 7.12 | 8.04 | 8.07 | 8.00 | 7.73 | 7.0-8.5 | 6.5-9.2 |
| 3. | Turbidity | NTU | <0.5 | <0.5 | <0.5 | <0.5 | <0.5 | <0.5 | 5 | 20 |
| 4. | TSS | mg/L | <2.5 | <2.5 | <2.5 | <2.5 | <2.5 | <2.5 | - | - |
| 5. | TDS | mg/L | 320 | 317 | 316 | 365 | 322 | 296 | 600 | 1,200 |
| 6. | Total Hardness | mg/L as CaCO ₃ | 260.5 | 295.4 | 252.3 | 309.9 | 323.2 | 313.0 | 300 | 500 |
| 7. | Sulfate | mg/L | 1.37 | 5.13 | 10.62 | 16.05 | 28.16 | 7.57 | 200 | 250 |
| 8. | Lead | mg/L | <0.001 | <0.01 | 0.004 | <0.001 | <0.001 | <0.005 | ต้องไม่พบ | 0.05 |
| 9. | Cadmium | mg/L | <0.001 | <0.001 | <0.001 | <0.001 | <0.001 | <0.001 | ต้องไม่พบ | 0.01 |
| 10. | Arsenic | mg/L | 0.0031 | 0.0006 | 0.0035 | 0.0012 | 0.0022 | 0.0018 | ต้องไม่พบ | 0.05 |
| 11. | Total Iron | mg/L | <0.05 | <0.05 | <0.05 | <0.05 | <0.05 | <0.05 | - | - |

มาตรฐาน : ประกาศกระทรวงทรัพยากรธรรมชาติและสิ่งแวดล้อม เรื่องกำหนดหลักเกณฑ์และมาตรการในทางวิชาการสำหรับการป้องกันด้านสาธารณสุข และการป้องกันในเรื่องสิ่งแวดล้อมเป็นพิษ (พ.ศ. 2551) (ค.ศ. 2008)

(1) เกณฑ์กำหนดที่เหมาะสม

(2) เกณฑ์อนุโลมสูงสุด

ตารางที่ 4.4-1 (ต่อ) เปรียบเทียบผลการตรวจวัดคุณภาพน้ำใต้ดิน ระหว่างปี 2566-2568

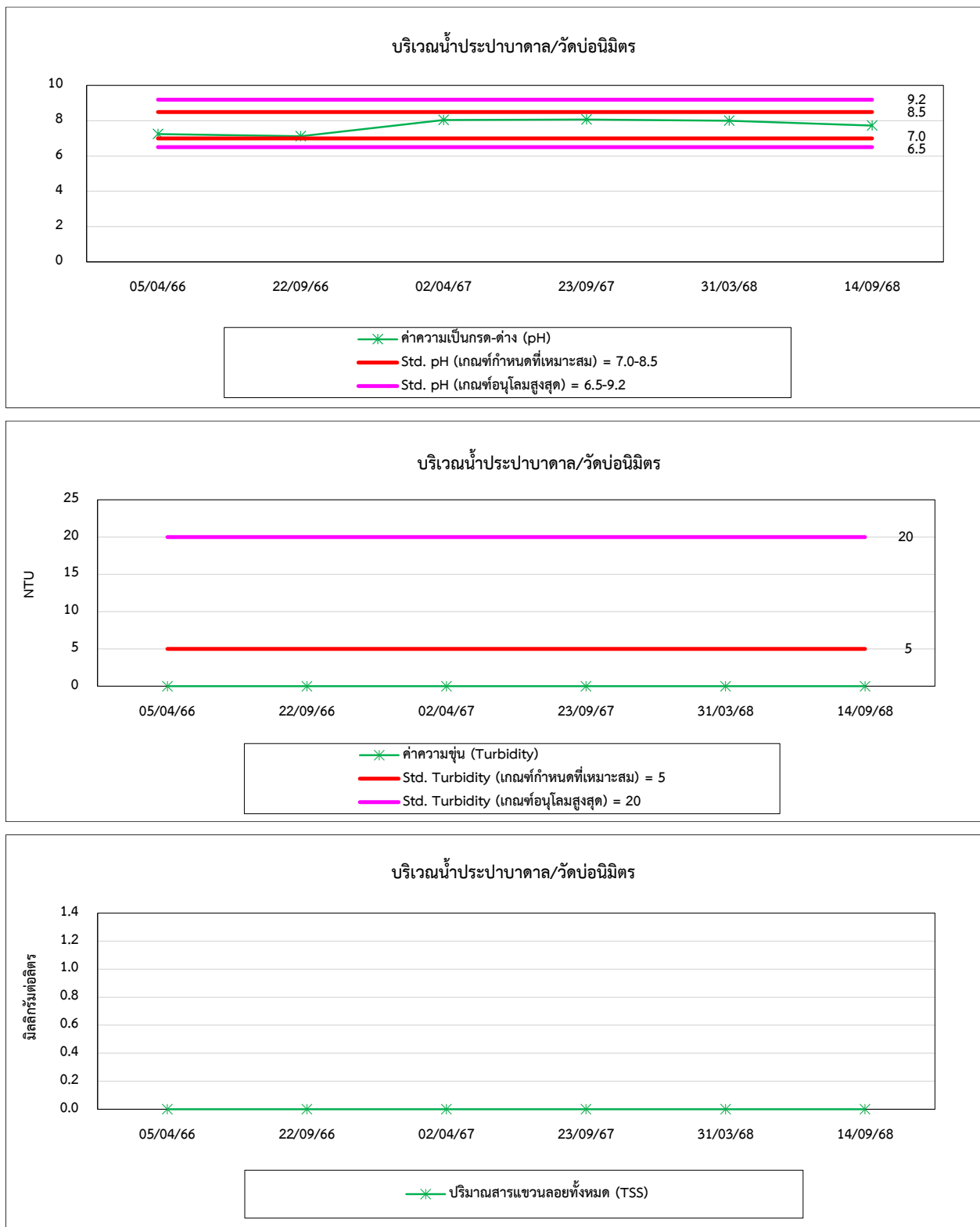
| อันดับ | ดัชนีการตรวจวัด | หน่วย | ผลวิเคราะห์ | | | | | | มาตรฐาน | |
|--------|-----------------|---------------------------|----------------------|----------|----------|----------|----------|----------|-----------|---------|
| | | | น้ำประปาบาดาล | | | | | | | |
| | | | โรงเรียนบ้านโคกสว่าง | | | | | | (1) | (2) |
| | | | 05/04/66 | 22/09/66 | 02/04/67 | 23/09/67 | 31/03/68 | 14/09/68 | | |
| 1. | Temperature | °C | 36.7 | 30.5 | 31.5 | 28.6 | 31.4 | 33.3 | - | - |
| 2. | pH | - | 6.94 | 6.99 | 8.18 | 8.37 | 7.63 | 7.44 | 7.0-8.5 | 6.5-9.2 |
| 3. | Turbidity | NTU | <0.5 | <0.5 | <0.5 | <0.5 | <0.5 | <0.5 | 5 | 20 |
| 4. | TSS | mg/L | <2.5 | <2.5 | <2.5 | <2.5 | <2.5 | <2.5 | - | - |
| 5. | TDS | mg/L | 464 | 361 | 424 | 381 | 352 | 307 | 600 | 1,200 |
| 6. | Total Hardness | mg/L as CaCO ₃ | 359.3 | 375.6 | 346.2 | 380.2 | 373.7 | 355.0 | 300 | 500 |
| 7. | Sulfate | mg/L | 0.81 | 2.74 | 9.08 | 9.19 | 0.90 | 0.67 | 200 | 250 |
| 8. | Lead | mg/L | <0.001 | <0.01 | <0.001 | <0.001 | <0.001 | <0.005 | ต้องไม่พบ | 0.05 |
| 9. | Cadmium | mg/L | <0.001 | <0.001 | <0.001 | <0.001 | <0.001 | <0.001 | ต้องไม่พบ | 0.01 |
| 10. | Arsenic | mg/L | 0.0019 | 0.0024 | 0.0013 | 0.0023 | 0.0010 | 0.0005 | ต้องไม่พบ | 0.05 |
| 11. | Total Iron | mg/L | <0.05 | <0.05 | <0.05 | <0.05 | <0.05 | <0.05 | - | - |

มาตรฐาน : ประกาศกระทรวงทรัพยากรธรรมชาติและสิ่งแวดล้อม เรื่องกำหนดหลักเกณฑ์และมาตรการในทางวิชาการสำหรับการป้องกันด้านสาธารณสุข และการป้องกันในเรื่องสิ่งแวดล้อมเป็นพิษ (พ.ศ. 2551) (ค.ศ. 2008)

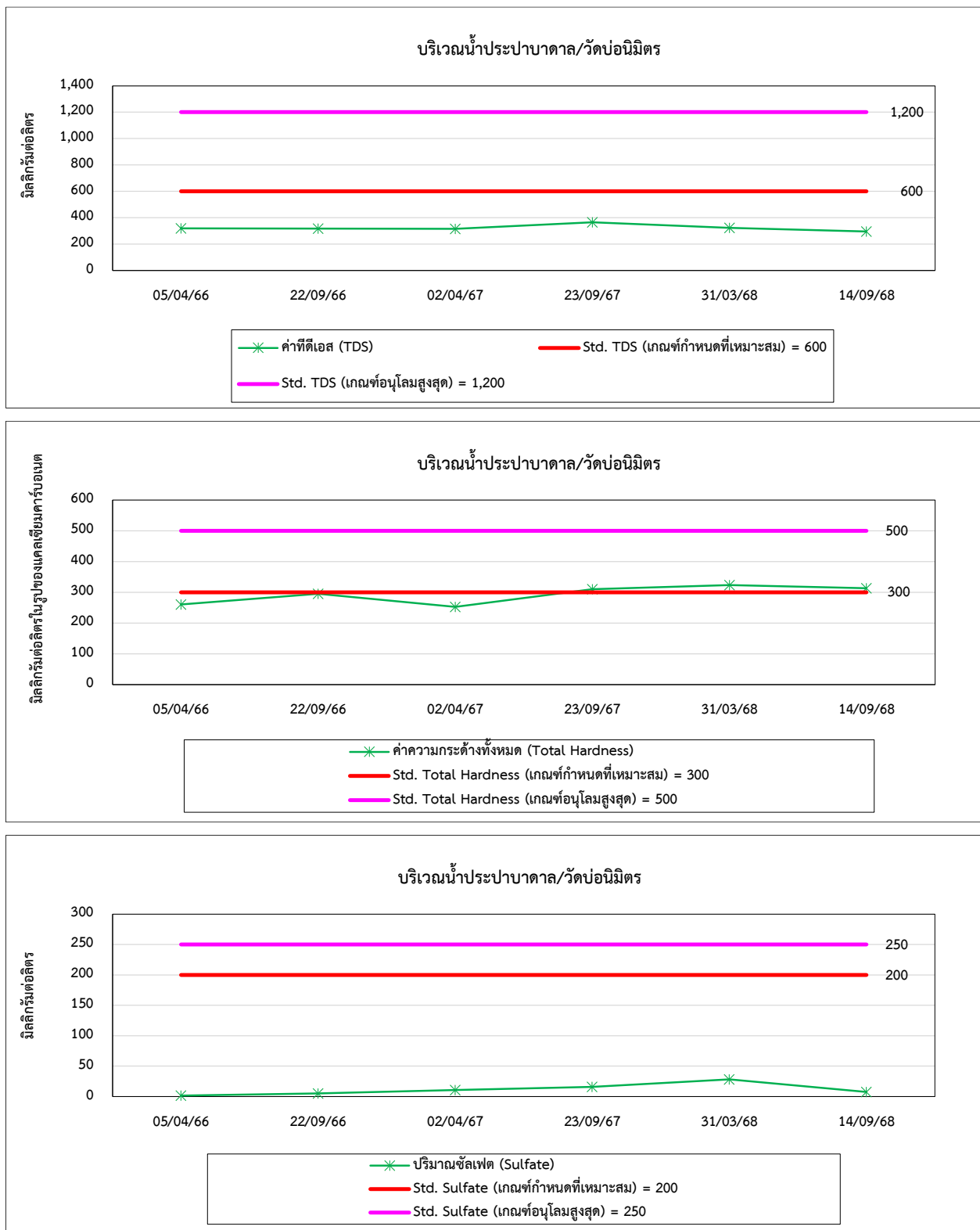
(1) เกณฑ์กำหนดที่เหมาะสม

(2) เกณฑ์อนุโลมสูงสุด

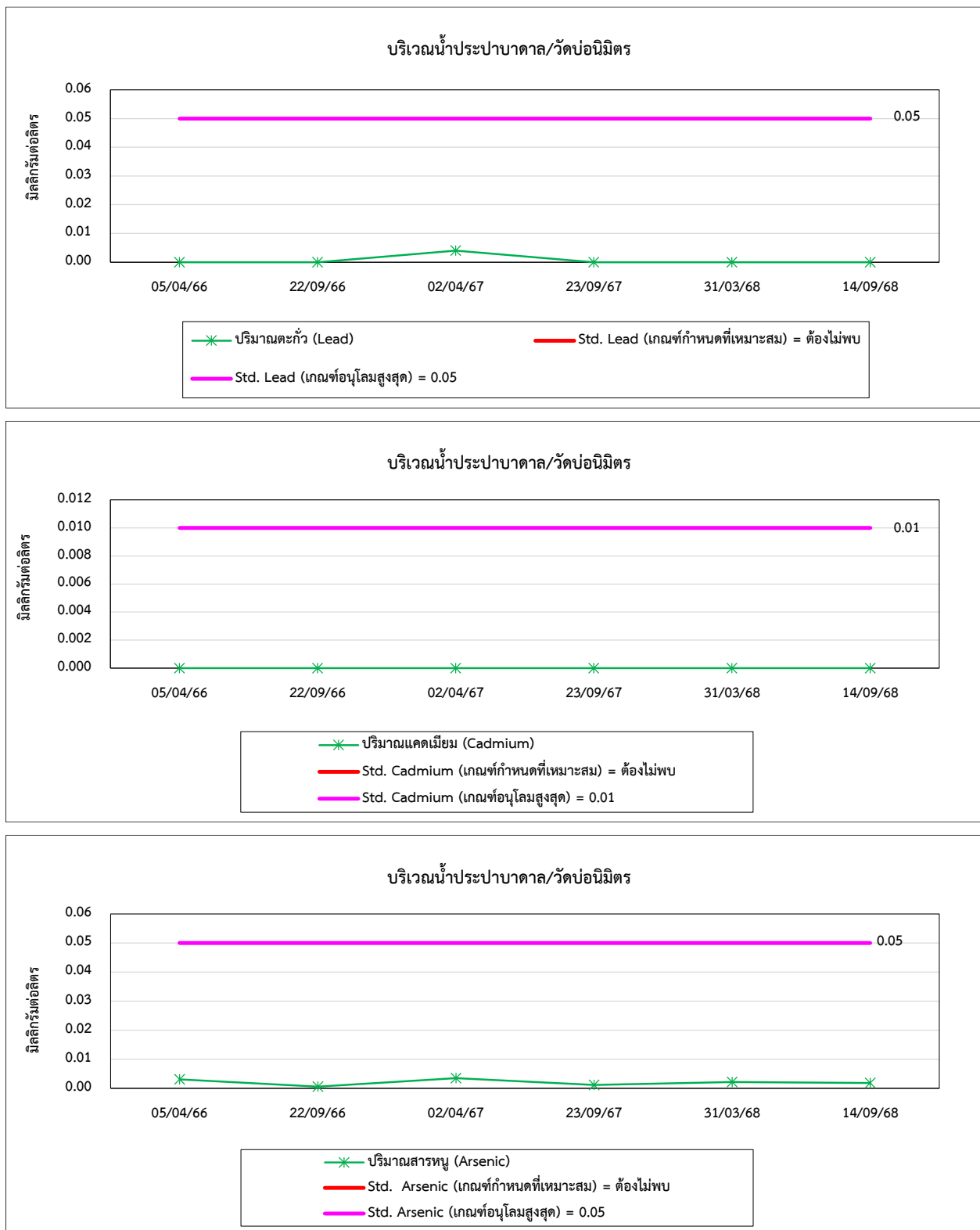
รูปที่ 4.4-1 กราฟเปรียบเทียบผลการตรวจวัดคุณภาพน้ำใต้ดิน ระหว่างปี 2566-2568



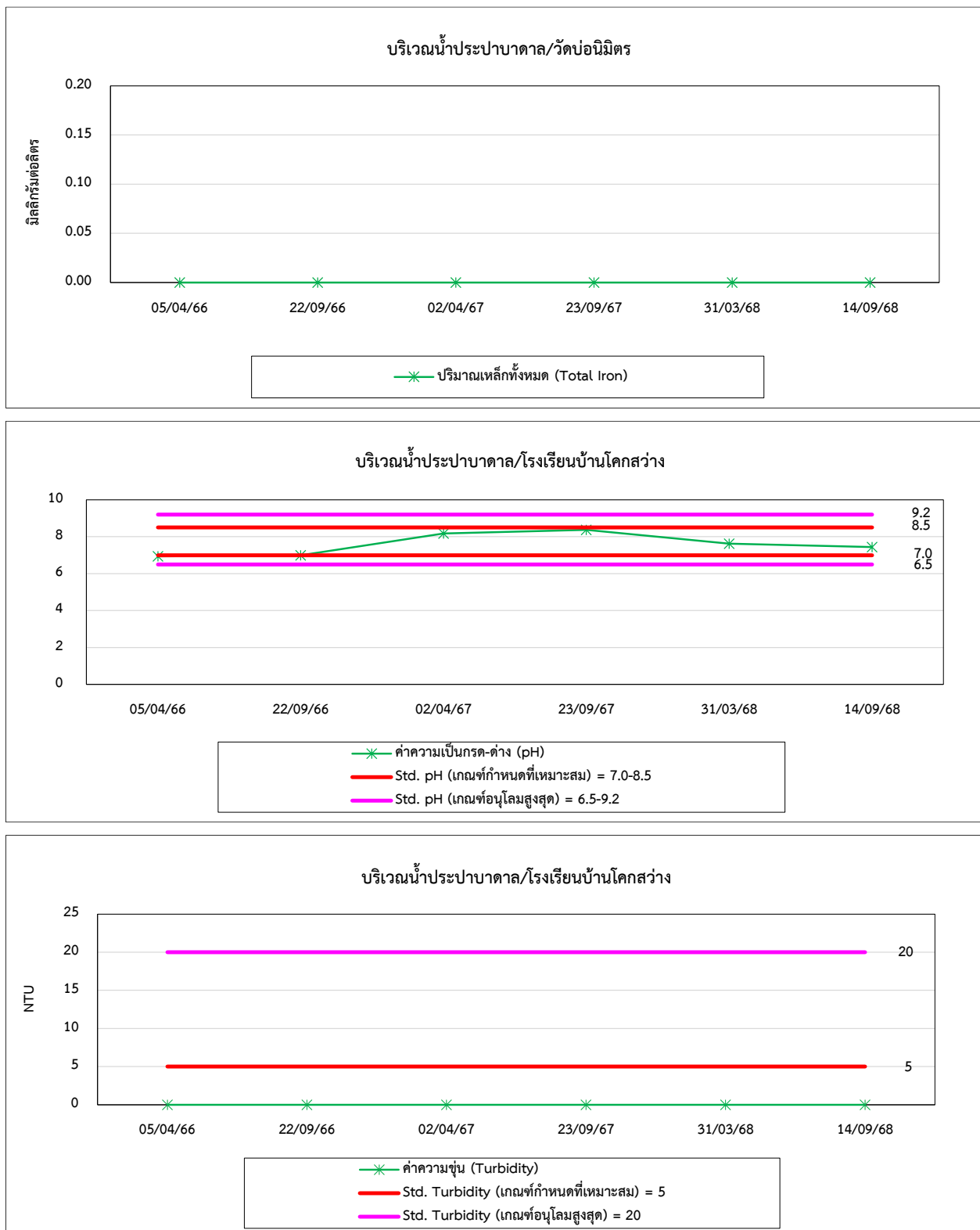
รูปที่ 4.4-1 (ต่อ) กราฟเปรียบเทียบผลการตรวจวัดคุณภาพน้ำใต้ดิน ระหว่างปี 2566-2568



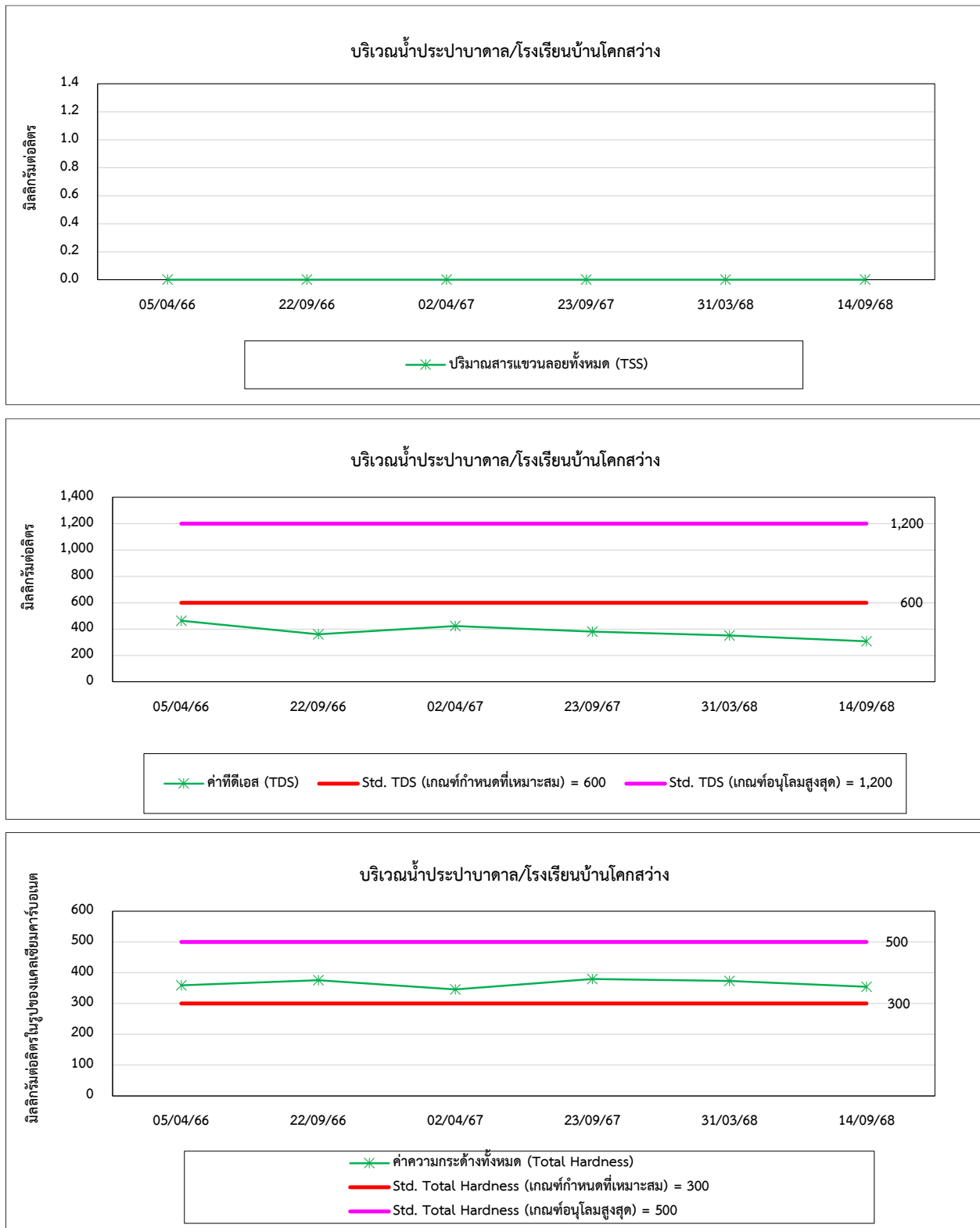
รูปที่ 4.4-1 (ต่อ) กราฟเปรียบเทียบผลการตรวจวัดคุณภาพน้ำใต้ดิน ระหว่างปี 2566-2568



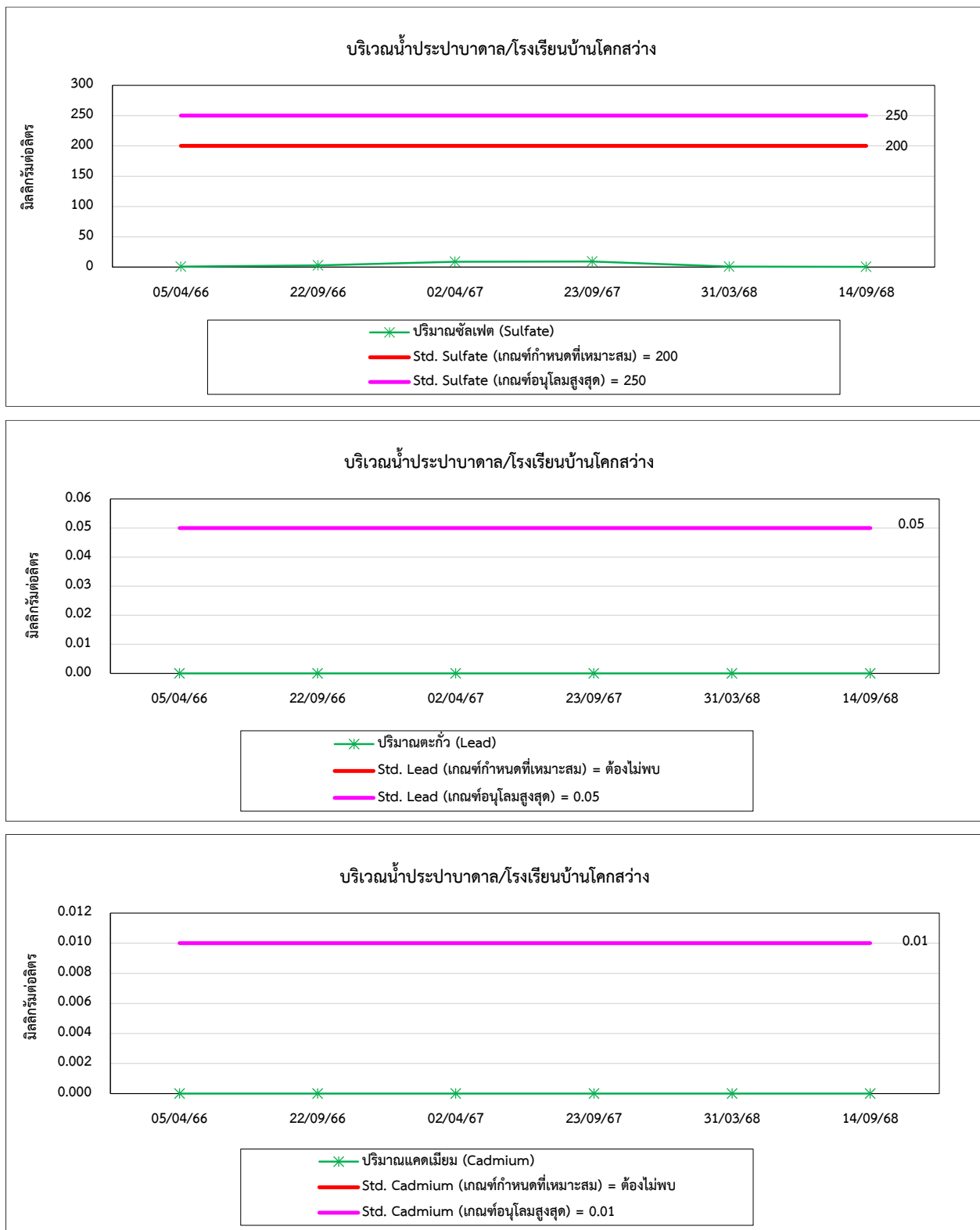
รูปที่ 4.4-1 (ต่อ) กราฟเปรียบเทียบผลการตรวจวัดคุณภาพน้ำใต้ดิน ระหว่างปี 2566-2568



รูปที่ 4.4-1 (ต่อ) กราฟเปรียบเทียบผลการตรวจวัดคุณภาพน้ำใต้ดิน ระหว่างปี 2566-2568



รูปที่ 4.4-1 (ต่อ) กราฟเปรียบเทียบผลการตรวจวัดคุณภาพน้ำใต้ดิน ระหว่างปี 2566-2568



รูปที่ 4.4-1 (ต่อ) กราฟเปรียบเทียบผลการตรวจวัดคุณภาพน้ำใต้ดิน ระหว่างปี 2566-2568

